



ZENITH



Georges Favre-Jacot & Co.
SAISON 1900
GRAND PRIX PARIS 1900



Montre Zenith



Précision
MONTRE
ZENITH
PARIS 1900
GRAND PRIX



SPECIALITE POUR LA R

MANUFACTURE HOR

Apple Store

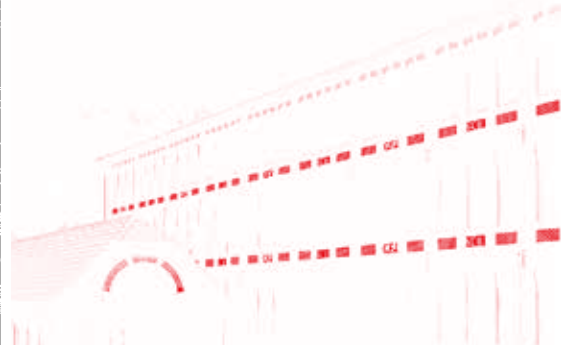
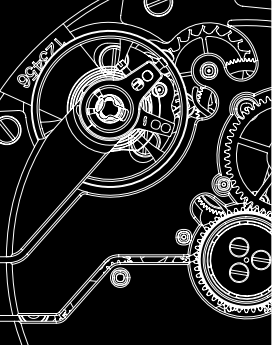


↓ DOWNLOAD ↑



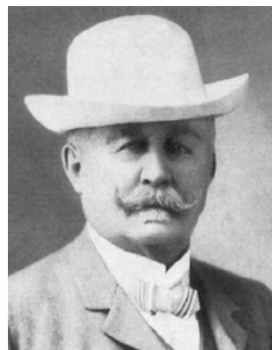
Google play

Experience the magic of Customer Service and download
the *Zenith Watches - The Experience* app!



РУКОВОДСТВО ПОЛЬЗОВАТЕЛЯ

ELITE



→ ZENITH ДУХ НОВАТОРСТВА С 1865 ГОДА

- 1. КАЛИБР ELITE
- 2. ЗАВОД ЧАСОВ
- 3. УСТАНОВКА ВРЕМЕНИ И ДАТЫ
- 4. УСТАНОВКА ВРЕМЕНИ ВТОРОГО ЧАСОВОГО ПОЯСА
- 5. УСТАНОВКА ФАЗЫ ЛУНЫ
- 6. МЕЖДУНАРОДНАЯ ГАРАНТИЯ ZENITH



Поздравляем Вас с приобретением Ваших часов Zenith и благодарим за доверие, оказанное нашей марке. Вы стали обладателем подлинного изделия Мануфактуры, произведенного в наших мастерских.

Zenith входит в узкий круг настоящих швейцарских часовых мануфактур, которые самостоятельно разрабатывают и производят собственные калибры. Начиная с 1865 года, мы изготавливаем наши часы в мастерских Мануфактуры, расположенных по адресу 34 rue des Billodes в городке Ле-Локль, который находится в горной долине швейцарского кантона Невшатель.

Zenith получил уже более 2333 призов на конкурсах хронометрических приборов, самый первый из которых вручен в 1903 году, и является одной из лидирующих швейцарских марок в изготовлении высокоточных приборов измерения времени.

Чтобы разделить с нами страсть к часовому искусству, приглашаем Вас посетить наш веб-сайт: www.zenith-watches.com. На сайте Вы сможете зарегистрироваться как владелец часов Zenith и получить право на дополнительный год гарантийного обслуживания.

Механизм, оснащающий Ваши часы, представляет собой результат воплощения часовых традиций, история которых насчитывает уже более 300 лет. Просьба следовать рекомендациям по уходу за механизмом и соблюдать осторожность при выполнении настроек часов.

Данное руководство содержит советы по обращению с часами и инструкции по использованию их функций. Набор функций, присутствующих в часах, зависит от модели.

1 → КАЛИБР ELITE

Автоматический ультратонкий калибр. В 1994 году, едва появившись, данный калибр был признан в мировой прессе «Лучшим механическим механизмом года».

Для разработки этого исключительного часового механизма с уникальными характеристиками, получившего широкое признание в часовом мире, потребовалось пять лет.

При его изготовлении используется 22 различных металла и выполняется более 4500 различных операций. Elite отличается высокой надежностью и представляет собой органичное сочетание уникальных функциональных характеристик и элегантного дизайна. Высокий КПД механизма обеспечивает часам большой запас хода.

Коллекция Elite пополнилась новым автоматическим механизмом – калибром 6150, являющимся современной версией знаменитого базового механизма Elite. Учитывая требования к современным моделям часов, инженеры и разработчики Zenith усовершенствовали технические характеристики механизма: калибр оснащен запасом хода минимум на 100 часов, 30-миллиметровым диаметром и центральной секундной стрелкой. Поражает и исключительная тонкость механизма – всего 3,92 мм!

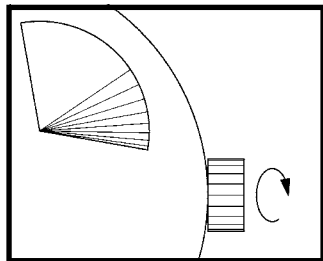


Технические характеристики

- Калибр 11 1/2 линий.
- Диаметр 25,6 мм
- 28 800 полуколебаний / час
- Минимальная высота 3,28 мм
- Минимальное количество деталей – 147, камней – 26
- Противоударная защитная система
- Градусник с высокоточной регулировкой
- Запас хода свыше 50 часов
- Центрально расположенный ротор на шарикоподшипнике
- Автоматический подзавод в обоих направлениях
- Мгновенная смена даты
- Быстрая установка даты
- Функция остановки секундной стрелки, позволяющая установить время с максимальной точностью

2 → ЗАВОД ЧАСОВ

Ваши часы оснащены механическим калибром. Завод механизма осуществляется вращением заводной головки или при движении сектора автоподзавода. Завод часов под действием сектора автоподзавода происходит при ношении часов на руке.



В случае остановки часов

Снимите часы с запястья и поверните заводную головку не менее 30 раз. Таким образом вы заведете пружину заводного барабана. Для обеспечения нормальной работы механизма автоподзавода необходимо носить часы несколько дней подряд не менее 12 часов в день. При недостаточно длительном ношении часы останавливаются. Если на ночь Вы снимали часы, утром, перед тем как их надеть, несколько раз поверните заводную головку.

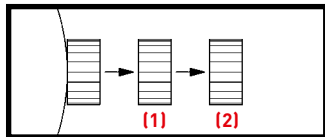
Индикация запаса хода

Градуированный сектор индикатора обозначает оставшийся запас хода в часах.

Точность хода

При нормальных условиях эксплуатации расхождение показаний автоматических часов с эталонным временем не превышает 4-5 минут в месяц. По Вашей просьбе авторизованный дилер Zenith может произвести индивидуальную настройку точности хода Ваших часов.

3 → УСТАНОВКА ВРЕМЕНИ И ДАТЫ



Для осуществления установки времени и даты рекомендуется снять часы с запястья. Советуем вращать заводную голову бережно и равномерно.

Время

Для моделей часов с индикатором даты: во избежание повреждения часового механизма производите настройку времени исключительно по часовой стрелке.

Калибр Elite оснащен механизмом остановки секундной стрелки, который позволяет блокировать пружину баланса, регулирующую ход часов. Наличие этого механизма делает возможным установить время с максимальной точностью. Выдвиньте заводную головку на два положения **(2)**. Секундная стрелка остановится.

Примечание: для настройки времени калибров 679, 681 и 6150 выдвиньте заводную головку только на одно положение.

Если Ваши часы оснащены индикатором даты, убедитесь, что стрелки показывают правильную половину суток (до или после

обеда). Вращая заводную головку по часовой стрелке, установите на часах правильное время. По сигналу точного времени верните головку в исходное положение. Часы моментально возобновят свой ход.

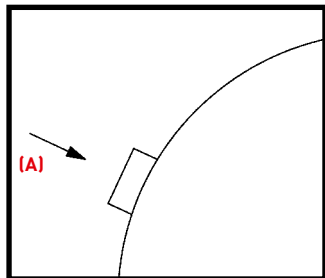
Простой и большой (с двумя дисками) индикаторы даты

Внимание: Перед сменой даты установите стрелки между отметками «2 часа» и «6 часов», передвигая их строго по часовой стрелке.

Выдвиньте заводную головку на одно положение **(1)** и вращайте ее до установки правильной даты. Во время установки даты ход часов не останавливается. Верните заводную головку в первоначальное положение.

Совет: чтобы точно знать, какое время часы будут показывать по завершении установки даты – до обеда (AM) или после обеда (PM), – советуем сначала установить дату на день, предшествующий желаемому, а затем продолжить переводить стрелки вперед до появления нужной даты и установки нужного (AM или PM) времени.

4 → УСТАНОВКА ВРЕМЕНИ ВТОРОГО ЧАСОВОГО ПОЯСА

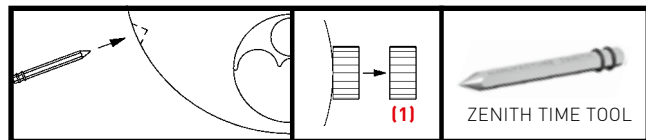


24-часовая стрелка осуществляет полный оборот циферблата за 24 часа (считывание показаний осуществляется на внешней шкале циферблата с делениями от 1 до 24). Помимо местного времени часы могут показывать время другого часового пояса. Показания календаря отрегулированы в соответствии с местным временем. Для того, чтобы перевести 24-часовую стрелку на время требуемого часового пояса, воспользуйтесь кнопкой **(A)**, расположенной на боковой стороне корпуса на отметке «10 часов». При каждом нажатии на кнопку стрелка перемещается на один час. Нажимайте на кнопку до установки требуемого времени.

Пример

Когда в Париже 15 часов (местное время), в Нью-Йорке 9 часов утра. Установив 24-часовую стрелку на 9 часов, можно будет узнать, какое время сейчас в Нью-Йорке.

5 → УСТАНОВКА ФАЗЫ ЛУНЫ



Инструкция для калибра 691, модель Moonphase Grande Date

Чтобы при установке фазы Луны случайно не повредить часовой механизм, необходимо, чтобы стрелки находились в нижней части циферблата, ниже линии «3 часа – 9 часов». Установите изображение полной Луны в центре окошка индикатора, нажимая при помощи стилуса Zenith time tool на кнопку корректора на боковой стороне корпуса. Найдите в лунном календаре дату последнего полнолуния и определите, сколько дней прошло с того момента. Нажмите на кнопку корректора столько раз, сколько дней Вы насчитали.

Пример

Сегодня 15 октября 2015 года. Полнолуние последний раз наблюдалось 5 октября. Для настройки индикатора фазы Луны нажмите на кнопку корректировки 10 раз.

Инструкция для калибра 692, модель Lady Moonphase

Чтобы при установке фазы Луны случайно не повредить часовой механизм, необходимо, чтобы стрелки находились в нижней части циферблата, ниже линии «3 часа – 9 часов». Выдвиньте

головку на одно положение (1). Поворачивая головку, установите изображение полной Луны в центре окошка индикатора. Найдите в лунном календаре дату последнего полнолуния и определите, сколько дней прошло с того момента. Вращайте выдвинутую заводную головку с делениями до тех пор, пока в окошке индикатора не появится требуемая фаза Луны. Во время установки фазы Луны ход часов не останавливается. Верните головку в исходное положение.

Пример

Сегодня 15 октября 2015 года. Полнолуние последний раз наблюдалось 5 октября. Для настройки индикатора фазы Луны поверните заводную головку 10 раз.

Даты полнолуний с 2016 по 2020 гг.

	Я	Ф	М	А	М	И	И	А	С	О	Н	Д
2016	24	22	23	22	21	20	19	18	16	16	14	14
2017	12	11	12	11	10	9	9	7	6	5	4	3
2018	2/31		2/31	30	29	28	27	26	25	24	23	22
2019	21	19	21	19	18	17	16	15	14	13	12	12
2020	10	9	9	8	7	5	5	3	2	1/31	30	30

6 → МЕЖДУНАРОДНАЯ ГАРАНТИЯ ZENITH

Часы Zenith являются мануфактурным изделием высокого уровня точности и технической сложности. Перед отправкой в розничную сеть Ваши часы прошли строгую проверку качества. Тем не менее, мы предоставляем международную гарантию на производственные дефекты сроком действия два года с даты продажи часов. Зарегистрируйтесь на сайте www.zenith-watches.com и получите право на дополнительный год гарантийного обслуживания. Гарантийное обслуживание часов может быть осуществлено в любом авторизованном сервисном центре Zenith при соблюдении следующих условий:

- Часы были приобретены у авторизованного дилера Zenith; на гарантийном талоне разборчиво указаны название и адрес продавца, а также дата покупки и артикул часов
- Ваши часы использовались в нормальных условиях эксплуатации, с соблюдением рекомендаций Zenith по уходу за часами и без инцидентов небрежного обращения с часами
- Гарантийный талон, являющийся для нас единственным подтверждением легального приобретения часов, будет возвращен Вам авторизованным сервисным центром Zenith по окончании сервисного обслуживания

Международная гарантия Zenith не распространяется на естественный износ (например, кожаного или каучукового ремешка или ремешка из ткани) и царапины на корпусе и сапфировом стекле.



NOTES:

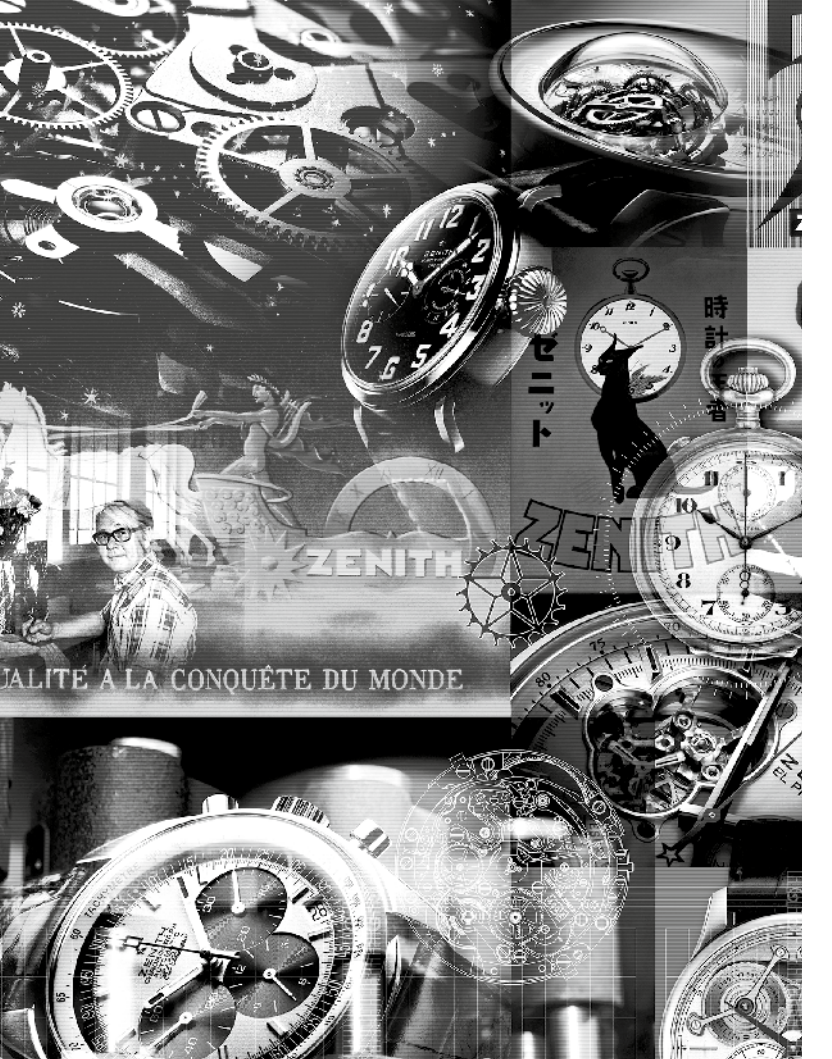


Publisher:

Zenith Communication and Marketing Department
© Zenith Branch of LVMH Swiss Manufactures SA
Printed in Switzerland

Zenith reserves the right to modify at any time and without prior notice
the specifications relating to the products shown in this publication.

ZTT1125, December 2015



QUALITÀ A LA CONQUÊTE DU MONDE

ZENITH

ミット

時計

